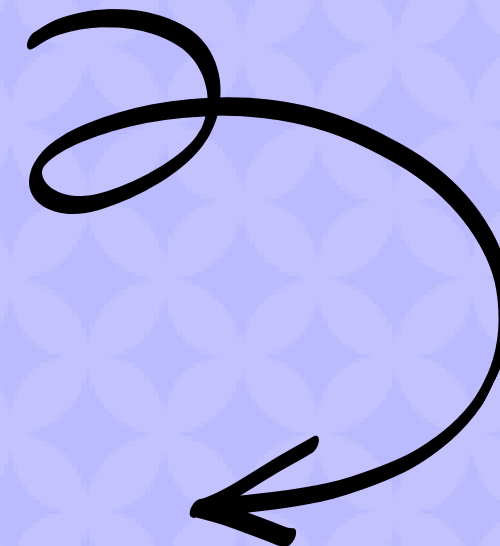




STANDARDY OCHRONY MAŁOLETNICH

PRZEDSZKOLE NR 22 Z ODDZIAŁAMI
INTEGRACYJNYMI W ŻORACH





WAŻNE!



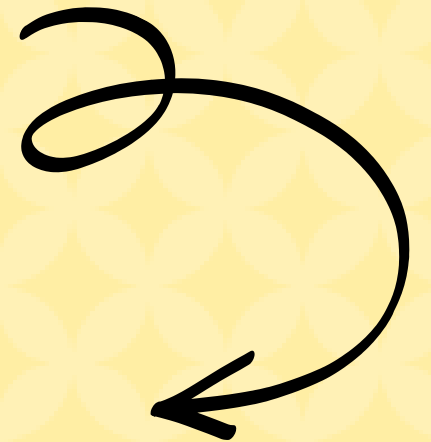
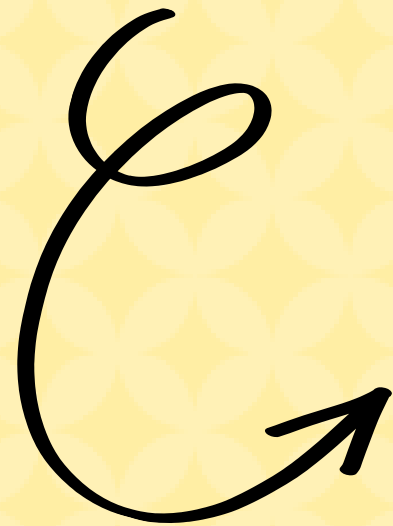
STANDARDY OPRACOWANO NA PODSTAWIE USTAW, W
TYM;
USTAWĘ Z DNIA 28 LIPCA 2023 R. O ZMIANIE USTAWY –
KODEKS RODZINNY I OPIEKUŃCZY ORAZ USTAW
(DZ. U. Z 2023 R. POZ. 1606);

DOKUMENT WCHODZI W ŻYCIE NA PODSTAWIE
ZARZĄDZENIA DYREKTORA PLACÓWKI 15 LUTEGO 2024
ROKU.



PREAMBUŁA

NINIEJSZY DOKUMENT ZOSTAŁ STWORZONY, ABY ZAPEWNIĆ WSZYSTKIM DZIECIOM UCZĘSZCZAJĄCYM DO NASZEGO PRZEDSZKOLA NR 22 Z ODDZIAŁAMI INTEGRACYJNYMI IM. JANA BRZECHWY W ŻORACH, HARMONIJNY ROZWÓJ W ATMOSFERZE SZACUNKU, BEZPIECZEŃSTWA ORAZ AKCEPTACJI, WSPOMAGAJĄC TYM SAMYM INDYWIDUALNY ROZWÓJ KAŻDEGO DZIECKA, W TYM DZIECKA NIEPEŁNOSPRAWNEGO Z UWZGLĘDNIENIEM RODZAJU JEGO NIEPEŁNOSPRAWNOŚCI.



DZIAŁANIA W RAMACH
STANDARDÓW OCHRONY
MAŁOLETNICH W
PRZEDSZKOLU NR 22



ZASADY DZIAŁANIA

01

WEWNĘTRZNY

1) ETAP WEWNĘTRZNY POLEGA NA PODJĘCIU KROKÓW WEWNĄTRZ PRZEDSZKOŁA. MA ON MIEJSCE ZAWSZE W SYTUACJACH, GDY:

- A) PRACOWNIK PODEJRZEWA, ŻE DZIECKO JEST KRZYWDZONE,
- B) DZIECKO UJAWNIŁO DOŚWIADCZENIA KRZYWDZENIA,
- C) ZGŁOSZONO PODEJRZENIE KRZYWDZENIA LUB WYKORZYSTYWANIA DZIECKA PRZEZ KOGOŚ Z PERSONELU LUB OTOCZENIA DZIECKA,
- D) ZGŁOSZONO PODEJRZENIE KRZYWDZENIA DZIECKA PRZEZ INNE DZIECKO;

02

ZEWNĘTRZNY

1) ETAP ZEWNĘTRZNY POLEGA NA PODJĘCIU KROKÓW PRAWNYCH – POWIADOMIENIA WŁAŚCIWYCH INSTYTUCJI (OPIEKI SPOŁECZNEJ, POLICJI, PROKURATURY, SĄDU RODZINNEGO), WYNIKAJĄCYCH Z PRZEPISÓW PRAWNYCH LUB Z POWODU NIESKUTECZNOŚCI DZIAŁAŃ PODJĘTYCH WEWNĄTRZ PRZEDSZKOŁA.

STOP PRZEMOC!



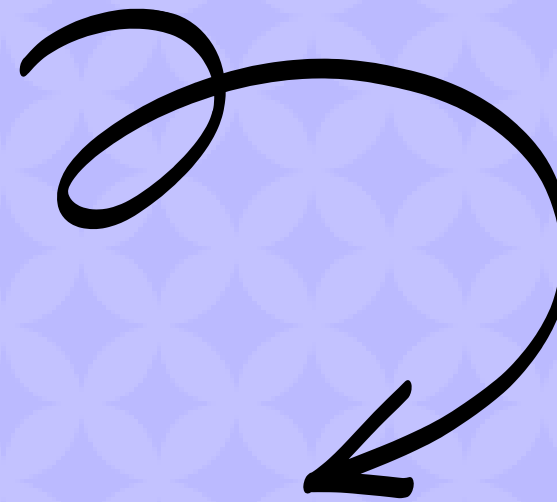
KRZYWDZENIE TO
PRZEMOC:

- FIZYCZNA
- PSYCHICZNA
- SEKSUALNA
- EKONOMICZNA
- ZANIEDBANIA



ZAWSZE REAGUJ!
I PROŚ O POMOC

KAŻDE DZIECKO MUSI CZUĆ SIĘ
BEZPIECZNIE!



NAJWAŻNIEJSZE ZASADY OPRACOWANYCH STANDARDÓW

REKRUTACJA PRACOWNIKÓW

Rekrutacja pracowników w Przedszkolu odbywa się według zasad, które obejmują m.in. ocenę przygotowania kandydatów do pracy z dziećmi oraz sprawdzenie ich referencji.

2. Przedszkole uzyskuje oświadczenia pracowników, wolontariuszy i stażystów dotyczące niekaralności lub toczących się wobec nich postępowań karnych lub dyscyplinarnych za przestępstwa.

ZASADY POSTĘPOWANIA Z DZIECKIEM

1. Głównym priorytetem wszystkich działań podejmowanych przez pracowników Przedszkola jest działanie na korzyść dziecka oraz w jego najlepszym interesie.
2. Personel traktuje dzieci z szacunkiem, z uwzględnieniem ich godności i potrzeb.
3. Przedszkole wspomaga i ukierunkowuje rozwój dziecka zgodnie z jego wrodzonym potencjałem i możliwościami rozwojowymi w relacjach ze środowiskiem społeczno-kulturowym i przyrodniczym, ponadto w swoich działaniach uwzględnia niepełnosprawność dzieci, jak również indywidualne potrzeby, możliwości rozwojowe, emocjonalne oraz społeczne dzieci.

ZASADY !

4. Bezwarunkowo zabronione jest stosowanie przemocy wobec dzieci w jakiegokolwiek postaci.
5. Zasady bezpiecznych relacji między personelem Przedszkola, a dziećmi obowiązują absolutnie wszystkich pracowników, włączając stażystów i wolontariuszy oraz partnerów współpracujących z Przedszkolem.

NAJWAŻNIEJSZE ZASADY OPRACOWANYCH STANDARDÓW

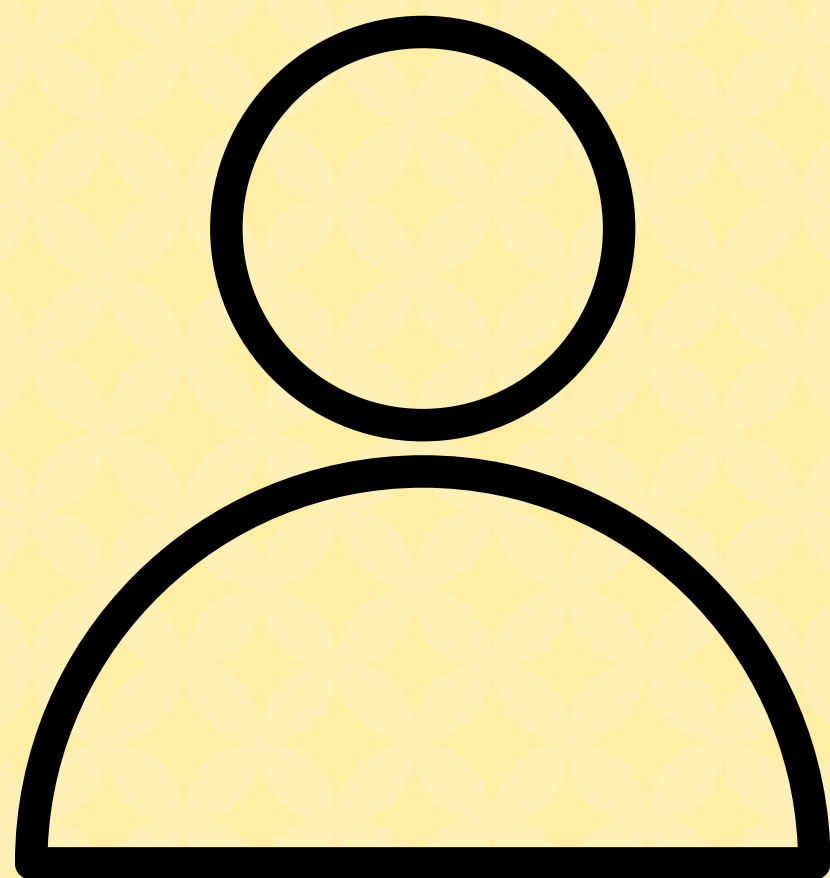
ZASADY POSTĘPOWANIA

1. CZYNNOŚCI
PIELĘGNACYJNE W
STOSUNKU DO DZIECI, KTÓRE
TAKICH FORM POTRZEBUJĄ
ZE WZGLĘDU NP. NA
NIEPEŁNOSPRAWNOŚĆ
DZIECKA WYKONYWANE SĄ
PRZEZ NAUCZYCIELI Z
POSZANOWANIEM GODNOŚCI
DZIECKA.



2. DZIECI SPOŻYWAJĄ
POSIŁKI WSPÓLNIE O
STAŁYCH PORACH W
SPOKOJNEJ ATMOSFERZE.
DZIECI SĄ ZACHĘCANE, ALE
NIE ZMUSZANE DO
SPOŻYWANIA POSIŁKÓW.
3. NIE STOSUJE SIĘ
OGRA NICZANIA NA
ŻYCZENIE RODZICÓW
ODPOCZYNKU DZIECIOM,
KTÓRE WYKAZUJĄ
ZMĘCZENIE I CHCĄ
ODPOCZAĆ.

KONTAKT FIZYCZNY



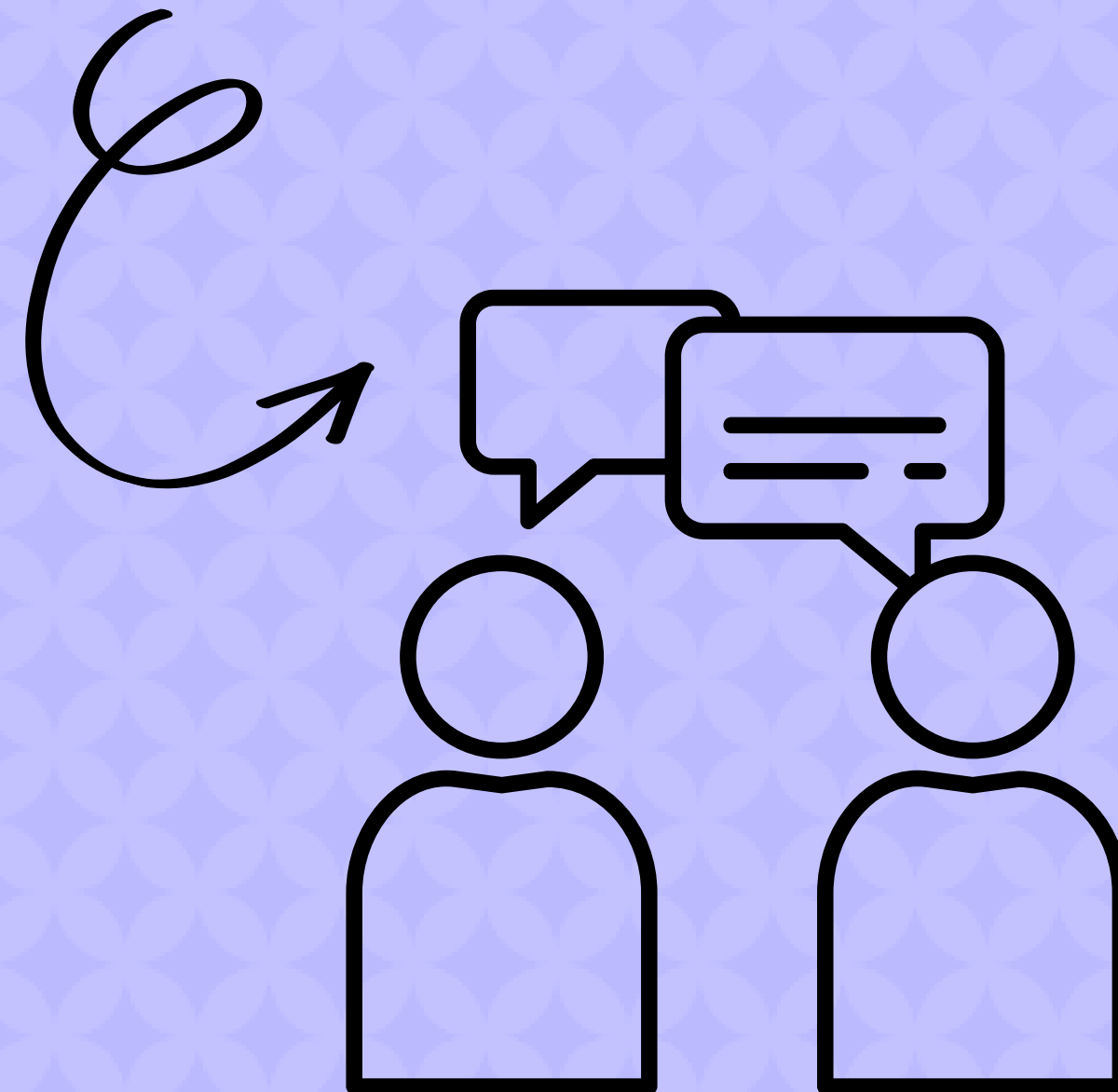
1. Kontakt fizyczny z dzieckiem musi być zawsze otwarty i transparentny, nie może być powiązany z żadnym rodzajem korzyści ani wynikać z relacji władzy. Każde przemocowe działanie wobec dziecka jest niedopuszczalne. Istnieją jednak sytuacje, w których fizyczny kontakt z dzieckiem może być stosowny i spełnia zasady bezpiecznego kontaktu[1]: jest odpowiedzią na potrzeby dziecka w danym momencie,
[1] Kieruj się zawsze swoim profesjonalnym osądem, słuchając, obserwując i odnotowując reakcję dziecka, pytając dziecko o zgodę na kontakt fizyczny (np. przytulenie) i zachowując świadomość, że nawet przy Twoich dobrych intencjach taki kontakt może być błędnie zinterpretowany przez dziecko lub osoby trzecie.



ZASADY:

1. Pracownik Przedszkola ma obowiązek utrzymywania profesjonalnych relacji z dziećmi oraz regularnego rozważania, czy jego reakcje, komunikaty czy działania wobec dzieci są adekwatne do danej sytuacji, bezpieczne, uzasadnione oraz sprawiedliwe w stosunku do pozostałych dzieci.
2. Zakaz używania wulgaryzmów!

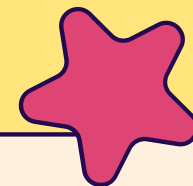
KOMUNIKACJA Z DZIECKIEM



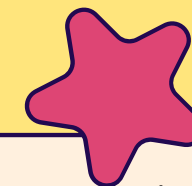
ROZPOZNAWANIE I REAGOWANIE



1. Wszyscy pracownicy pedagogiczni zatrudnieni w Przedszkolu oraz pozostały personel posiadają odpowiednią wiedzę i w ramach wykonywanych obowiązków zwracają uwagę na czynniki ryzyka krzywdzenia dzieci, tj. wybranych informacji nt. warunków, sytuacji, sposobu funkcjonowania rodziny sprzyjających krzywdzeniu dzieci w danej rodzinie.

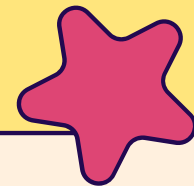


W przypadku zidentyfikowania czynników ryzyka, nauczyciele podejmują rozmowę z rodzicami, przekazując informacje na temat dostępnej oferty wsparcia i motywując ich do szukania dla siebie pomocy. Pracownicy Przedszkola zwracają szczególną uwagę na występowanie w zachowaniu małego sygnałów świadczących o krzywdzeniu

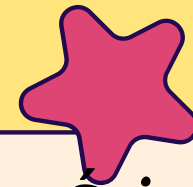


.W przypadku zidentyfikowania niewłaściwych zachowań, pracownicy Przedszkola podejmują rozmowę z rodzicami (opiekunami), przekazując informacje na temat dostępnej oferty wsparcia i motywując ich do szukania dla siebie pomocy.
2.Wszyscy pracownicy zatrudnieni w Przedszkolu znają i stosują się do zasad bezpiecznych relacji personel – dziecko ustalonych w Przedszkolu.

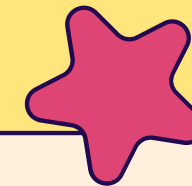
PROCEDURY INTERWENCJI W PRZYPADKU KRZYWDZENIA DZIECKA W RODZINIE



1. Jeśli pracownik Przedszkola podejrzewa, że dziecko doświadczył jednorazowo przemocy fizycznej lub psychicznej ze strony rodzica (opiekuna prawnego), zobowiązany jest do zadbania o bezpieczeństwo dziecka. Ponadto, pracownik zawiadamia Dyrekcję, aby przeprowadziła rozmowę, a jeśli to niemożliwe sam przeprowadza rozmowę z opiekunami wychowanka. I

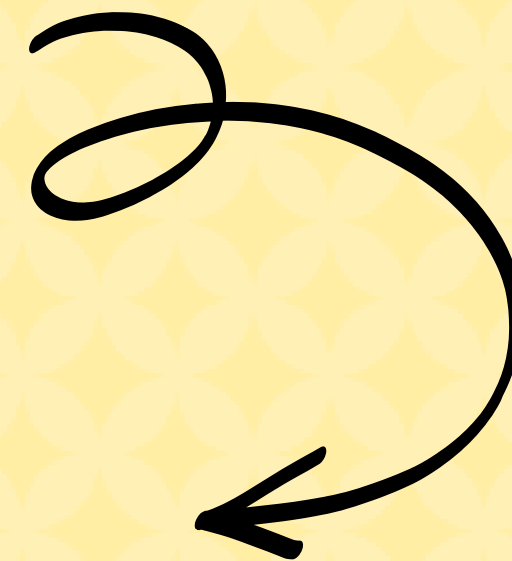
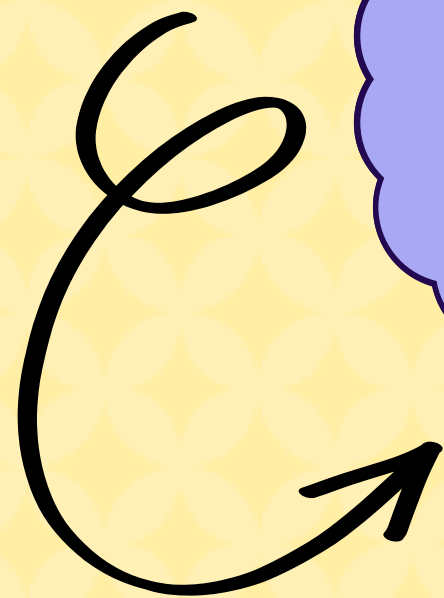


2. Informuje o możliwości udzielenia wsparcia psychologicznego. W przypadku braku współpracy opiekuna lub powtarzającej się przemocy, zobowiązany jest do powiadomienia właściwego ośrodka pomocy społecznej (na piśmie lub mailowo), jednocześnie składa wniosek do sądu rodzinnego o wgląd w sytuację rodziny.



3. W sytuacji, w której pracownik Przedszkola podejrzewa, że małe dziecko jest zaniedbany lub jego rodzic (opiekun) jest niewydolny wychowawczo, powinien zadbać o bezpieczeństwo dziecka. Powinien powiadomić Dyrekcję oraz porozmawiać z opiekunem. Jeśli sytuacja dziecka się nie poprawi, zobowiązany jest zawiadomić ośrodek pomocy społecznej. Dalsze etapy kontynuuje się poza placówką.

1. W przypadkach bardziej skomplikowanych Dyrektor Przedszkola powołuje zespół interwencyjny.
2. Zespół interwencyjny sporządza plan pomocy dziecku, spełniający wymogi określone w § 13 ust. 6,
3. Plan pomocy dziecku jest przedstawiany rodzicom z zaleceniem współpracy przy jego realizacji.



Opracowane i wdrożone 15. lutego 2024 r.
Standardy Ochrony Makoletnich
w
Przedszkolu nr 22 z Oddziałami
Integracyjnymi w Żorach

